

## ลักษณะสำคัญขององค์กร

### ๑. ลักษณะองค์การ

สำนักงานสาธารณสุขอำเภอม่วงสามสิบ จังหวัดอุบลราชธานี เป็นหน่วยราชการบริหารส่วนภูมิภาคในระดับอำเภอ สังกัดกระทรวงสาธารณสุข (มีฐานะเป็นตัวแทนกระทรวงสาธารณสุขในระดับอำเภอ) มีสาธารณสุขอำเภอม่วงสามสิบเป็นผู้บริหารหน่วยงาน พร้อมทั้งยังเป็นสำนักงานเลขานุการพัฒนาคุณภาพชีวิตระดับอำเภอ และสำนักกรรมนุญอำเภอม่วงสามสิบ สายการบังคับบัญชาขึ้นตรงต่อนายอำเภอม่วงสามสิบ และสายการประสานงานขึ้นตรงต่อ นายแพทย์สาธารณสุขจังหวัดอุบลราชธานี มีหน้าที่บริหารจัดการระบบสุขภาพในเขตพื้นที่อำเภอม่วงสามสิบ ตามนโยบายของกระทรวงสาธารณสุข โดยมีโรงพยาบาลส่งเสริมสุขภาพตำบลที่ตั้งอยู่ในทุกตำบล เป็นหน่วยบริการทางการแพทย์และสาธารณสุขที่ขึ้นตรงต่อสาธารณสุขอำเภอม่วงสามสิบ จำนวน ๒๔ แห่ง สถานบริการสาธารณสุขทั้ง ๒๔ แห่ง เป็นหน่วยประสานงานด้านสาธารณสุขในเขตพื้นที่อำเภอกับหน่วยงานองค์กร ทั้งภาครัฐภาคเอกชนและภาคประชาชน ในส่วนระดับอำเภอ ประกอบด้วย หน่วยงานต่างๆ ในสังกัดกระทรวงมหาดไทย กระทรวงเกษตรและสหกรณ์ กระทรวงกลาโหมกระทรวงศึกษาธิการ องค์กรปกครองส่วนท้องถิ่น โดยเป้าหมายเดียวกัน คือ ประชาชนมีสุขภาพที่ดี เป็นส่วนราชการที่มีหน้าที่พัฒนาคุณภาพชีวิตของประชาชนภายใต้การบริหารแบบบูรณาการของอำเภอม่วงสามสิบ ร่วมกับส่วนราชการอื่น ๆ ในระดับอำเภอ อำเภอม่วงสามสิบมีพื้นที่รับผิดชอบ ๑๔ ตำบล ๑๕๘ หมู่บ้าน ๗ ชุมชน ประชากร ๘๕,๐๐๕ คน (ข้อมูลประชากร จากฐานข้อมูล HDC ณ วันที่ ๓๐ พฤศจิกายน ๒๕๖๓)

### ก. สภาพแวดล้อมของส่วนราชการ

#### (๑) พันธกิจหรือหน้าที่ตามกฎหมาย

สำนักงานสาธารณสุขอำเภอม่วงสามสิบ จังหวัดอุบลราชธานี มีพันธกิจดังต่อไปนี้

๑. จัดทำแผนยุทธศาสตร์ด้านสุขภาพในเขตพื้นที่อำเภอ
๒. ดำเนินการและให้บริการด้านการแพทย์และการสาธารณสุขในเขตพื้นที่อำเภอ
๓. กำกับ ดูแล ประเมินผล และสนับสนุนการปฏิบัติงานของหน่วยงานสาธารณสุข ในเขต พื้นที่อำเภอ เพื่อให้การปฏิบัติงานเป็นไปตามกฎหมาย มีการบริการสุขภาพที่มีคุณภาพและ มีการคุ้มครองผู้บริโภคด้านสุขภาพ
๔. ส่งเสริม สนับสนุน และประสานงานเกี่ยวกับงานสาธารณสุขในเขตพื้นที่อำเภอให้ เป็นไปตามนโยบายของกระทรวง
๕. พัฒนาระบบสารสนเทศ งานสุขศึกษา และการสื่อสารสาธารณะด้านสุขภาพ ในเขต พื้นที่อำเภอ
๖. ปฏิบัติงานร่วมกับหรือสนับสนุนการปฏิบัติงานของหน่วยงานอื่นที่เกี่ยวข้องหรือที่ได้รับมอบหมาย

#### (๒.) วิสัยทัศน์ และค่านิยมเป็นผู้นำด้านสุขภาพ รวมถึงภาคีเครือข่าย เพื่อประชาชนสุขภาพดี

วิสัยทัศน์(Vision)	วิสัยดี มีความรับผิดชอบ ตรงต่อเวลา พัฒนาเป็นนิจ จิตบริการ ทำงานเป็นทีม
เป้าประสงค์(Goals)	๑.) ประชาชนสุขภาพดี คือ ประชาชนมีอายุคาดเฉลี่ยเมื่อแรกเกิดไม่น้อยกว่า ๘๕ ปี และอายุคาดเฉลี่ยของการมีสุขภาพดีเมื่อแรกเกิด ไม่น้อยกว่า ๗๕ ปี ๒.) เจ้าหน้าที่มีความสุข คือ บุคลากรทางการแพทย์และสาธารณสุขได้รับการพัฒนาความก้าวหน้าในวิชาชีพและมีความสุขในการทำงาน ๓.ระบบสุขภาพยั่งยืน คือ ประชาชนมีระบบสุขภาพเป็นหนึ่งเดียว แบบองค์กรรวม ไร้รอยต่อ เป็นธรรม และมั่นคงทางสุขภาพ มุ่งพัฒนาสู่ “สังคมอยู่ร่วมอย่างมีความสุข สร้างความมั่นคง มั่งคั่ง ยั่งยืน” เป็นประเทศพัฒนาแล้ว

ค่านิยมร่วม(Core Value)	<p>MOPH :ฝึกฝนและเป็นนายตนเอง สร้างสรรค์นวัตกรรมยึดประชาชนเป็นศูนย์กลาง อ่อนน้อมถ่อมตน</p> <p>Mastery = ฝึกฝนตนเองให้มีศักยภาพสูงสุด คิด พุด อย่างมีสติ ใช้กริยาวาจาเหมาะสม ซื่อสัตย์มีคุณธรรม จริยธรรมรักการเรียนรู้มีวินัย ตรงต่อเวลา รับผิดชอบ</p> <p>Originality= สร้างสรรค์นวัตกรรม สิ่งใหม่ๆ ที่เป็นประโยชน์ต่อระบบสุขภาพ</p> <p>People-centered approach = ยึดประชาชนเป็นที่ตั้ง เป็นศูนย์กลางในการทำงาน</p> <p>Humility = มีความอ่อนน้อมถ่อมตน การเคารพผู้อื่น เห็นแก่ ประโยชน์ส่วนรวม</p>
อัตลักษณ์(Identities)	ซื่อสัตย์ โปร่งใส มีวินัย ใส่ใจบริการ
สมรรถนะหลัก (Competency)	<p>๑. ความเชี่ยวชาญทางด้านการแพทย์และสาธารณสุข</p> <p>๒. การพัฒนาระบบคุณภาพ</p> <p>๓. การอุทิศตน/จิตบริการ/จิตอาสา</p>

### (๓) ลักษณะโดยรวมของบุคลากร

ตารางที่ ๒ ลักษณะโดยรวมของบุคลากร สำนักงานสาธารณสุขอำเภอแม่เงอสามสิบ จังหวัดอุบลราชธานี

ประเภทบุคลากร	ต.สอ.	รพ.สต.	รวม
ข้าราชการ	๑๓	๗๕	๘๘
ลูกจ้างนักเรียนทุน	๐	๐	๐
พนักงานกระทรวงสาธารณสุข (พกส.)	๓	๖๒	๖๕
ลูกจ้างประจำ	๐	๑	๑
ลูกจ้างชั่วคราว	๐	๓	๓
อาสาสมัครสาธารณสุขประจำหมู่บ้าน	๐	๑,๗๐๕	๑,๗๐๕
รวม	๑๖	๑,๘๔๖	๑,๘๖๒

ที่มา : สำนักงานสาธารณสุขอำเภอแม่เงอสามสิบ

หมายเหตุ : ข้อมูล ณ วันที่ ๓๐ พฤศจิกายน ๒๕๖๓

ตารางที่ ๓ ลักษณะบุคลากรสาขาวิชาชีพเฉพาะ สำนักงานสาธารณสุขอำเภอแม่เงอสามสิบ จังหวัดอุบลราชธานี

สาขาวิชาชีพ	จำนวน	อัตราต่อประชากร	หมายเหตุ
นักวิชาการสาธารณสุข	๔๔	๑ : ๑,๒๕๐	
พ.วิชาชีพ/เวชปฏิบัติ	๒๓/๒๐	๑ : ๒,๕๐๐	

จพ.สาธารณสุข	๑๑	๑ : ๑,๒๕๐	ลาศึกษาต่อ ๒ คน
จพ.ทันตสาธารณสุข	๑๓	๑ : ๘,๐๐๐	

ที่มา : สำนักงานสาธารณสุขอำเภอม่วงสามสิบ

หมายเหตุ : ข้อมูล ณ วันที่ ๓๐ พฤศจิกายน ๒๕๖๓

**ตารางที่ ๔** ปัจจัยที่มีผลต่อความร่วมมือในการปฏิบัติงาน สำนักงานสาธารณสุขอำเภอม่วงสามสิบ

ประเภทบุคลากร	ปัจจัยที่มีผลต่อการให้ความร่วมมือ
ข้าราชการ	ความก้าวหน้าในสายวิชาชีพ การแต่งตั้งโยกย้ายที่โปร่งใส เป็นธรรม
ลูกจ้างประจำ	สวัสดิการความก้าวหน้าในสายอาชีพ
พนักงานราชการ	สภาพแวดล้อมในการทำงานที่ดี เงินเดือนที่เหมาะสม
ลูกจ้างชั่วคราว	ผลประโยชน์ตอบแทนที่เพียงพอ และความมั่นคงของการจ้างงาน
พนักงานกระทรวงสาธารณสุข (พกส.)	สภาพแวดล้อมในการทำงานที่ดี เงินเดือนที่เหมาะสม ความมั่นคงของการจ้างงาน
อาสาสมัครสาธารณสุขประจำหมู่บ้าน (อสม.)	สวัสดิการการดูแลเมื่อป่วยและเสียชีวิต การเชิดชูเกียรติ การส่งเสริมการรวมกลุ่มเพื่อพัฒนาเครือข่าย

**(๔) สินทรัพย์**

**ตารางที่ ๕** สินทรัพย์ สำนักงานสาธารณสุขอำเภอม่วงสามสิบ จังหวัดอุบลราชธานี

สำนักงานสาธารณสุขอำเภอม่วงสามสิบ มีอาคารสถานบริการ อุปกรณ์ เครื่องมือทางการแพทย์ที่สำคัญ มีเทคโนโลยีที่ทันสมัย รวมทั้งสิ่งอำนวยความสะดวกอื่นๆที่สำคัญในการบริหารจัดการ การให้บริการ และการปฏิบัติงาน ดังนี้

สถานบริการ	สำนักงานสาธารณสุขอำเภอ ๑ แห่ง โรงพยาบาลชุมชน ๑ แห่ง โรงพยาบาลส่งเสริมสุขภาพตำบล ๒๓ แห่ง และศูนย์สุขภาพชุมชน ๑ แห่ง
สิ่งอำนวยความสะดวก	เครื่องปรับอากาศ, ภูมิทัศน์ ,ลานจอดรถ ,ห้องประชุม ,ป้ายประชาสัมพันธ์, ระบบรักษาความปลอดภัย
อุปกรณ์	คอมพิวเตอร์, โทรศัพท์, เครื่องเสียง, อุปกรณ์โสตทัศนูปกรณ์, กล้องโปรเจ็คเตอร์copy-print, ตู้เก็บความเย็น, กล้องวงจรปิด
เทคโนโลยี	เครื่อง Intranet ,Internet ,VDO Conference,Software,เทคโนโลยีสื่อการสอนประกอบการจัดอบรมบุคลากรสาธารณสุขในแต่ละระดับ, wifi

(๕) กฎหมาย กฎ ระเบียบ และข้อบังคับ

สำนักงานสาธารณสุขอำเภอม่วงสามสิบ จังหวัดอุบลราชธานี ดำเนินการภายใต้กฎหมาย กฎ ระเบียบ และข้อบังคับที่สำคัญ ประกอบด้วย ด้านการปฏิบัติงานตามภารกิจด้านบุคลากร ด้านข้อมูลข่าวสาร และด้านการกำกับดูแล ดังนี้

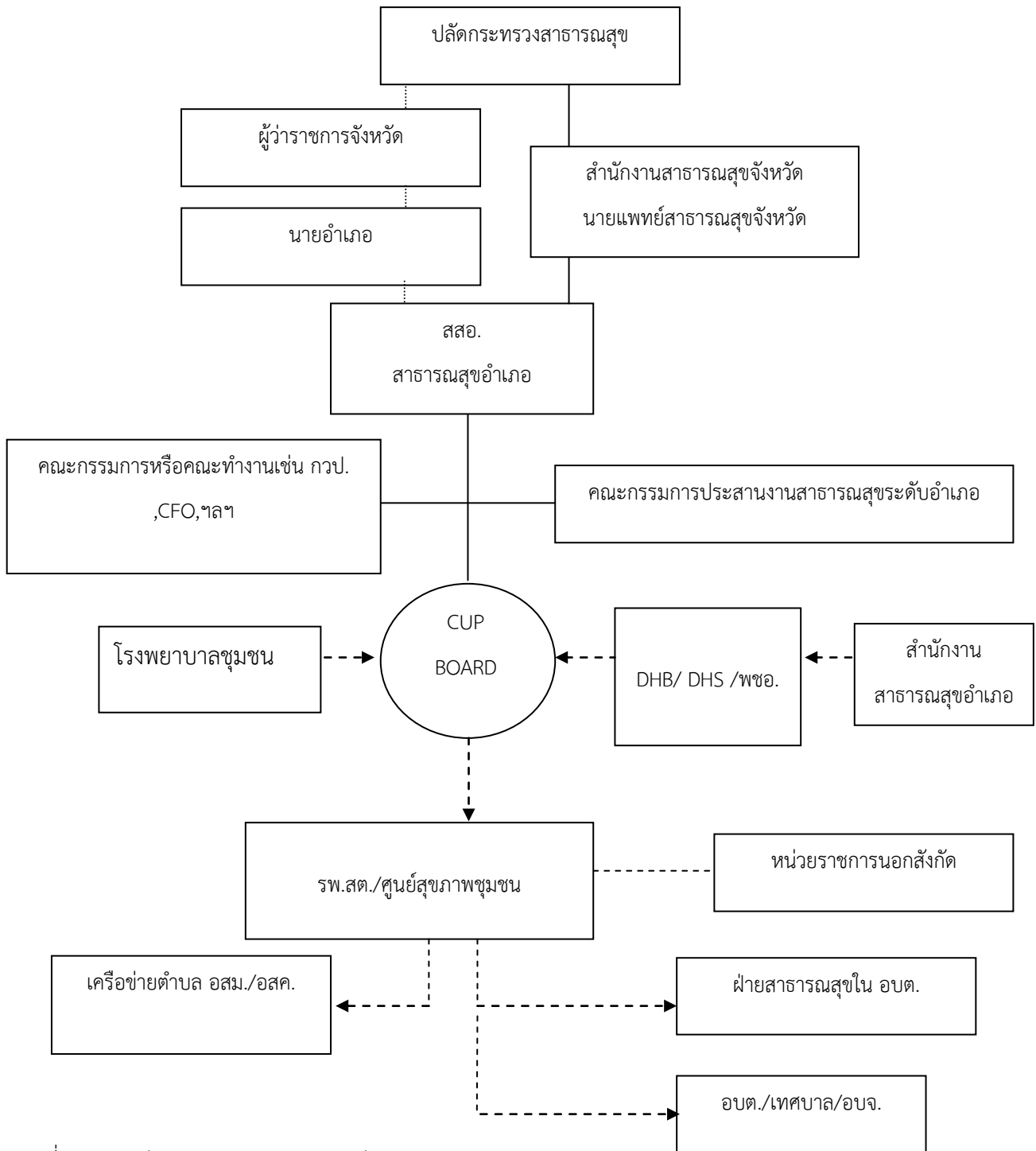
ตารางที่ ๖ กฎหมาย กฎ ระเบียบ และข้อบังคับ

กฎหมาย กฎระเบียบ ข้อบังคับ	เนื้อหาสาระสำคัญของกฎหมาย กฎระเบียบ ข้อบังคับ	ส่วนราชการที่เป็นผู้รักษาการ
๑. พ.ร.บ.ยา พ.ศ.๒๕๑๐	ประกันคุณภาพและความปลอดภัยในการใช้ยาของผู้บริโภค	กระทรวงสาธารณสุข
๒. พ.ร.บ.การสาธารณสุข พ.ศ.๒๕๓๕	ให้มีการคุ้มครองสุขภาพอนามัยของประชาชน โดยการจัดการด้านอนามัยสิ่งแวดล้อม	กรมโรงงานอุตสาหกรรม
๓. พ.ร.บ.สถานพยาบาล พ.ศ.๒๕๔๑	ควบคุมกำกับดำเนินการสถานพยาบาลให้มีประสิทธิภาพและปลอดภัยแก่ผู้ป่วย กระทรวงสาธารณสุข	กระทรวงสาธารณสุข
๔. พ.ร.บ.โรคติดต่อ พ.ศ.๒๕๕๘	ป้องกันและควบคุมโรคสำคัญที่สามารถแพร่กระจายระหว่างประเทศ	กระทรวงสาธารณสุข
๕. พ.ร.บ.วิชาชีพการพยาบาล และการผดุงครรภ์ พ.ศ.๒๕๒๘	บุคลากรด้านวิชาชีพต้องมีใบประกอบวิชาชีพมีจรรยาบรรณแห่งวิชาชีพ	สภาวิชาชีพทุกสาขา
๖. พ.ร.บ.ประกันสุขภาพแห่งชาติ พ.ศ.๒๕๔๕	ให้บริการตามสิทธิที่ระบุใน พ.ร.บ. จัดบริการให้ได้มาตรฐาน	สำนักงานหลักประกันสุขภาพแห่งชาติ
๗. พ.ร.บ.ประกอบวิชาชีพเวชกรรม พ.ศ.๒๕๒๕	การควบคุมผู้ประกอบวิชาชีพการ รักษาผู้ป่วย	แพทยสภา
๘. พ.ร.บ.การประกอบโรคศิลปะ พ.ศ.๒๕๔๒	การควบคุมผู้ประกอบวิชาชีพการให้ การพยาบาลและการแพทย์	กระทรวงสาธารณสุข
๙. พ.ร.บ.สุขภาพแห่งชาติ พ.ศ.๒๕๕๐	กำหนดนโยบายยุทธศาสตร์และ ดำเนินงานด้านสุขภาพของประเทศ	สภานิติบัญญัติแห่งชาติ
๑๐. ระเบียบกระทรวง	หลักเกณฑ์ วิธีการและเงื่อนไข การ	กระทรวงสาธารณสุข

<p>สาธารณสุขว่าด้วยพนักงาน กระทรวงสาธารณสุข พ.ศ.๒๕๕๖</p>	<p>จ้างพนักงานกระทรวงสาธารณสุข พ.ศ. ๒๕๕๖</p>	
<p>๑๑. มาตรฐานโรงพยาบาลและ บริการสุขภาพ (Hospital Accreditation : HA)</p>	<p>การรับรองคุณภาพระบบบริการของ สถานพยาบาลเทียบกับมาตรฐาน ระดับชาติ</p>	<p>สถาบันรับรอง คุณภาพสถานพยาบาล</p>
<p>๑๒. เกณฑ์คุณภาพเครือข่าย บริการปฐมภูมิ (Primary Care Award : PCA)</p>	<p>การประกันคุณภาพเครือข่ายหน่วย บริการ ปฐมภูมิ</p>	<p>กรมสนับสนุนบริการ สุขภาพ</p>
<p>๑๓. โรงพยาบาลส่งเสริม สุขภาพติดดาว</p>	<p>คุณภาพเครือข่ายบริการปฐมภูมิ</p>	<p>กองยุทธศาสตร์และแผนงาน กระทรวงสาธารณสุข</p>
<p>๑๔. พ.ร.บ.ระบบสุขภาพปฐม ภูมิ พ.ศ. ๒๕๖๒</p>	<p>กำหนดกลไกการจักระบบสุขภาพ ปฐมภูมิที่มีแพทย์เวชศาสตร์ ครอบครัวและคณะผู้ให้บริการ สุขภาพปฐมภูมิ ดูแลประชาชนใน สัดส่วนที่เหมาะสม รวมทั้งกำหนด หลักเกณฑ์การดำเนินการเพื่อให้ ประชาชนได้รับบริการสุขภาพปฐม ภูมิที่มีประสิทธิภาพ ความเป็น ธรรม มีคุณภาพ และมีมาตรฐาน</p>	<p>กระทรวงสาธารณสุข</p>
<p>๑๕. พ.ร.บ.การสาธารณสุข (ฉบับที่ ๓) พ.ศ. ๒๕๖๐</p>	<p>กำหนดมาตรฐานสภาวะความเป นอยู่ที่เหมาะสมกับการดำรงชีพของ ประชาชน และวิธีดำเนินการเพื่อ ตรวจสอบควบคุมหรือกำกับดูแล หรือแก้ไขสิ่งที่จะมีผลกระทบต่อ สภาวะความเปนอยู่ที่เหมาะสมกับ การดำรงชีพของประชาชน</p>	<p>กระทรวงสาธารณสุข</p>
<p>๑๖. พ.ร.บ.ควบคุมเครื่องดื่ม แอลกอฮอล์ พ.ศ. ๒๕๕๑</p>	<p>กำหนดนโยบาย แผนงาน และการ ควบคุมเครื่องดื่มแอลกอฮอล์ เกี่ยวกับมาตรการด้านภาษี รวมทั้ง มาตรการต่าง ๆ ในการควบคุม เครื่องดื่มแอลกอฮอล์ ตลอดจนการ บำบัดรักษาและฟื้นฟูสภาพผู้ ติดเครื่องดื่มแอลกอฮอล์</p>	<p>สำนักงานคณะกรรมการควบคุม เครื่องดื่มแอลกอฮอล์</p>

ข. (๖) ความสัมพันธ์ภายในและภายนอกองค์กร

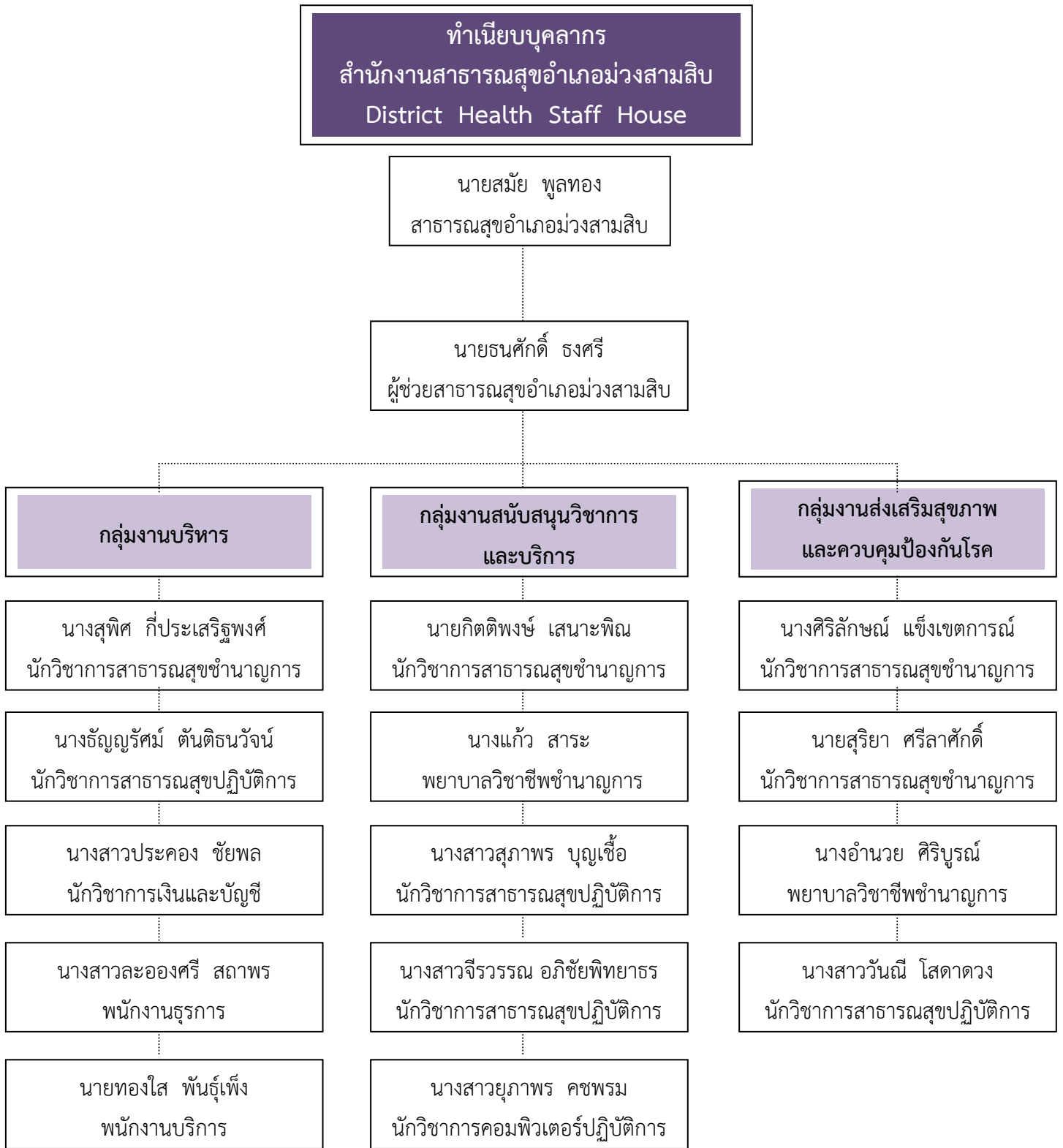
ภาพที่ ๑ โครงสร้างการบริหารงานสาธารณสุขในราชการบริหารส่วนภูมิภาค



ที่มา : สำนักงานสาธารณสุขอำเภอม่วงสามสิบ

หมายเหตุ : ข้อมูล ณ วันที่ ๓๐ พฤศจิกายน ๒๕๖๓

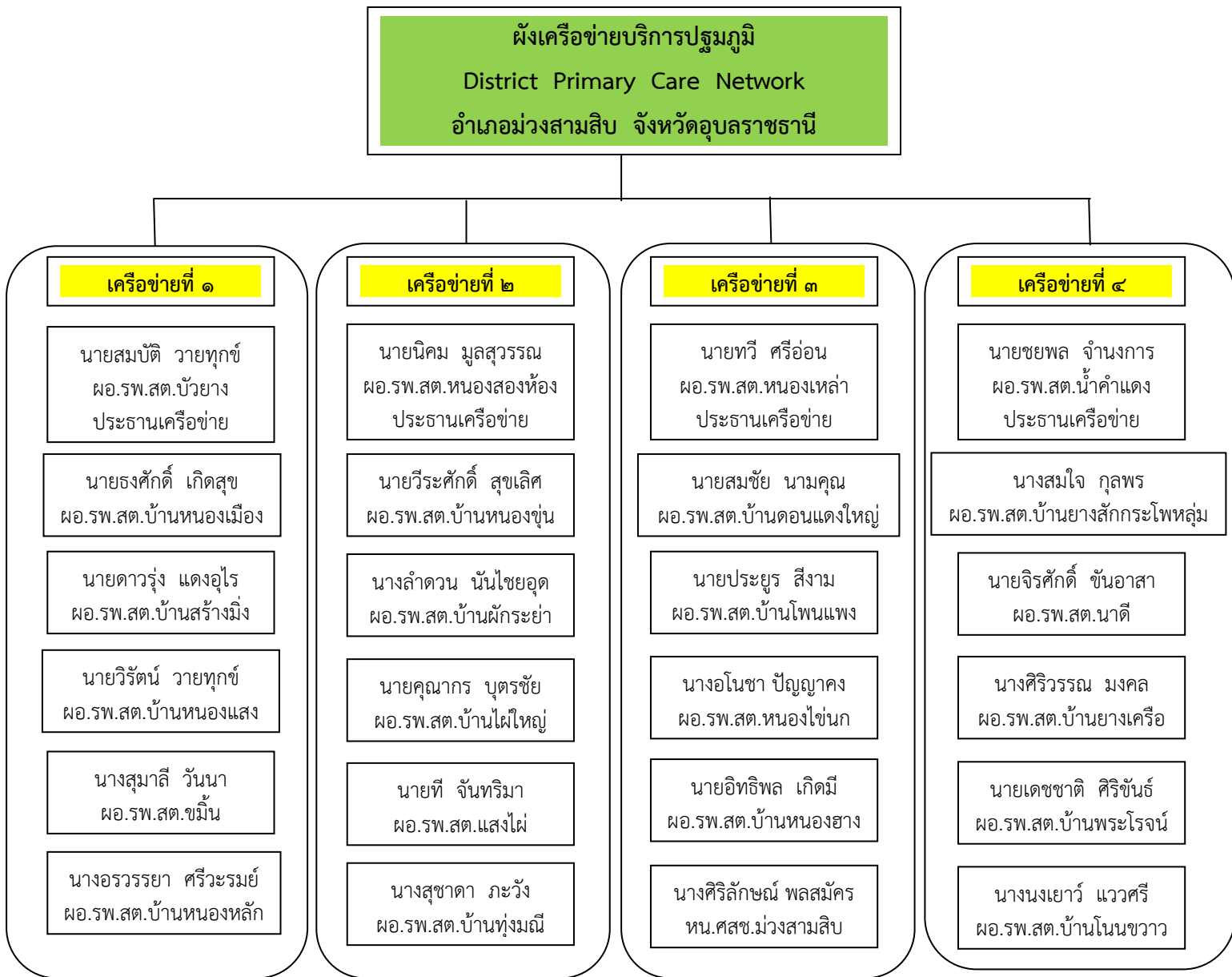
ภาพที่ ๒ โครงสร้างองค์การสำนักงานสาธารณสุขอำเภอวังสามสี จังหวัดอุบลราชธานี



ที่มา : สำนักงานสาธารณสุขอำเภอวังสามสี

หมายเหตุ : ข้อมูล ณ วันที่ ๓๐ พฤศจิกายน ๒๕๖๓

ภาพที่ ๓ โครงสร้างผังเครือข่ายบริการปฐมภูมิ (District Primary Care Network) อำเภอวังสามสี  
จังหวัดอุบลราชธานี



ที่มา : สำนักงานสาธารณสุขอำเภอวังสามสี

หมายเหตุ : ข้อมูล ณ วันที่ ๓๐ พฤศจิกายน ๒๕๖๓

สำนักงานสาธารณสุขอำเภอวังสามสี เป็นส่วนราชการบริหารส่วนภูมิภาค ของกระทรวงสาธารณสุขในระดับอำเภอ มีการควบคุม กำกับ ดูแล ประสานงานและสนับสนุนการดำเนินงานด้านสาธารณสุขอย่างต่อเนื่อง มีการจัดประชุมเพื่อติดตามงานเป็นประจำทุกเดือนโดยคณะกรรมการประสานงานสาธารณสุขอำเภอวังสามสี (คปสอ.) มีสาธารณสุขอำเภอวังสามสี เป็นประธานและมีการแต่งตั้งคณะกรรมการหรือคณะทำงานต่างๆ เพื่อช่วยทำงานเฉพาะกิจ หรือช่วยให้คำแนะนำปรึกษาต่อภารกิจ เฉพาะด้านที่เกี่ยวข้องทั้ง ๓ กลุ่มงานในสำนักงานสาธารณสุขอำเภอวังสามสี ในส่วนของโรงพยาบาลม่วงสามสี เป็นหน่วยบริการสาธารณสุขระดับทุติยภูมิ ซึ่งมีระบบบริการที่มีศักยภาพทางด้านวิชาการทางการแพทย์อยู่ภายใต้การบริหารงานของคณะกรรมการพัฒนาระบบบริการสุขภาพอำเภอวังสามสี เพื่อเชื่อมต่อกับเครือข่ายบริการปฐมภูมิได้แก่ ศูนย์สุขภาพชุมชน โรงพยาบาล



ส่งเสริมสุขภาพตำบล ในส่วนการบริหารงานสาธารณสุขในพื้นที่โดยใช้หลักการบริหารงานแบบบูรณาการในระดับองค์กรประกอบด้วยโรงพยาบาลชุมชน สำนักงานสาธารณสุขอำเภอ โรงพยาบาลส่งเสริมสุขภาพตำบลมีการจัดตั้งกรรมการบริหารเครือข่ายสุขภาพระดับอำเภอ (Cup Board) เพราะทีมสาธารณสุขระดับอำเภอ (District Health team) มีความสำคัญมากที่จะทำให้เกิดการเชื่อมต่อระหว่างทุติยภูมิและปฐมภูมิและมีกรรมการสุขภาพประสานสาธารณสุขระดับอำเภอ (คปสอ.) ทำหน้าที่เป็นการประสานแนวราบกับกรรมการบริหารและพัฒนาสาธารณสุขระดับอำเภอ โดยที่แต่ละส่วนราชการตามโครงสร้างการบริหารงานสำนักงานสาธารณสุขอำเภอม่วงสามสิบ มีการบริหารจัดการตรวจสอบควบคุมกำกับโดยการแต่งตั้งคณะกรรมการตรวจสอบภายในเพื่อตรวจสอบระบบบริหารงานของทุกหน่วยบริหารงานและหน่วยบริการทุกแห่งเพื่อความถูกต้องตามกฎหมายของทางราชการ ความโปร่งใสเป็นธรรมตรวจสอบได้เพื่อมอบหมายงานและติดตามงานรวมทั้งบูรณาการร่วมกันให้แต่ละส่วนราชการได้รายงานผลประจำเดือนและประจำปีรวมทั้งติดตามประเมินผลอย่างเป็นทางการและไม่เป็นทางการ

### (๗.) ผู้รับบริการและผู้มีส่วนได้ส่วนเสีย

สำนักงานสาธารณสุขอำเภอม่วงสามสิบ จำแนกกลุ่มผู้รับบริการออกเป็น ๕ กลุ่มคือ ๑.) ผู้รับบริการด้านสาธารณสุขทั้งภาครัฐและเอกชนทั้งทางตรงและทางอ้อม ๒.) ผู้ที่ได้รับผลกระทบจากการได้รับบริการ ๓.) ผู้ประกอบการผลิตภัณฑ์สุขภาพ ๔.) บริษัทที่เข้าร่วมสืบราคาขายและเวชภัณฑ์ ๕.) ผู้รับเหมา

### ตารางที่ ๗ ผู้รับบริการและผู้มีส่วนได้ส่วนเสีย

กลุ่มผู้รับบริการ	ความต้องการ/ ความคาดหวัง	แนวทาง/วิธีการ ให้บริการ	แนวทาง/ วิธีการสื่อสารระหว่างกัน
๑. ผู้รับบริการด้านสาธารณสุขทั้งภาครัฐและเอกชนทั้งทางตรงและทางอ้อม	ผู้รับบริการ ได้รับบริการที่ดี มีมาตรฐานตามวิชาชีพ สะดวกรวดเร็ว ลดระยะเวลารอคอย	-หน่วยบริการผ่านมาตรฐานHA/DHS-PCA - รพ.สต.ติดดาว -ผ่านหน่วยสถานบริการ รพ.สต./รพช/ ศสม. โดย การรับบริการด้วยตนเอง/รับยาแทน/ผ่าน อสม.	-ให้ความรู้ผู้รับบริการ -ประชาสัมพันธ์ข้อมูล -ให้บริการทางด้านสุขภาพใน ๕ มิติ -ประชุม/เอกสารราชการ/E-Office

กลุ่มผู้รับบริการ	ความต้องการ/ความคาดหวัง	แนวทาง/วิธีการให้บริการ	แนวทาง/วิธีการสื่อสารระหว่างกัน
๒. ผู้ที่ได้รับผลกระทบจากการได้รับบริการ	ได้รับการช่วยเหลือ เยียวยา รวดเร็ว เป็นธรรม มีประสิทธิภาพ มีช่องทางด่วน	-มารับบริการด้วยตนเองทั้งทางตรงทางอ้อม -มีทีมไกล่เกลี่ยกรณีได้รับผลกระทบทุกหน่วยบริการ -มีแนวทางให้การเยียวยาตาม ม. ๔๑ -มีศูนย์รับเรื่องร้องเรียน	- พูดคุยไกล่เกลี่ย - โทรศัพท์ - เอกสารราชการ
๓. ผู้ประกอบการผลิตภัณฑ์สุขภาพ	ได้รับการ สะดวก รวดเร็ว ลดระยะเวลาการคอยในการดำเนินการเช่น ขึ้นทะเบียนต่ออายุ	-ให้บริการแบบOne Stop Service -มารับบริการด้วยตนเอง	-โทรศัพท์ -ผ่านWebsite -หนังสือราชการ
๔. บริษัทที่เข้าร่วมสืบราคาและเวชภัณฑ์	เป็นผู้แทนในการซื้อขายและเวชภัณฑ์ โดยยาและเวชภัณฑ์ที่นำมาประมูลตรงตามSpec และได้มาตรฐานได้รับความน่าเชื่อถือขายผลเป็นวงกว้าง	-มีการกำหนดSpec ยาและเวชภัณฑ์ที่ได้มาตรฐาน -ติดประกาศ -มารับบริการด้วยตนเอง	-ติดประกาศ -หนังสือราชการ -โทรศัพท์ -ผ่านWebsite
๕. ผู้รับเหมา	เป็นธรรม โปร่งใส ตรวจสอบได้	-ติดประกาศ -มารับบริการด้วยตนเอง	-ผ่านWebsite -หนังสือราชการ

(๘.) ส่วนราชการหรือองค์กรที่เกี่ยวข้องในการให้บริการหรือส่งมอบงานต่อกัน

จากพันธกิจของสำนักงานสาธารณสุขอำเภอแม่สอดสามสิบ ที่ได้ปฏิบัติงานร่วมกับหน่วยงานและส่วนราชการอื่นๆมีบทบาทและข้อปฏิบัติงานร่วมกัน

ตารางที่ ๘ ส่วนราชการหรือองค์กรที่เกี่ยวข้องกันในการให้บริการหรือส่งมอบงานต่อกัน

ส่วนราชการ/ องค์กรที่เกี่ยวข้องในการส่งมอบ	บทบาทหน้าที่ ในการปฏิบัติร่วมกัน	ข้อกำหนดที่สำคัญ ในการปฏิบัติงานร่วมกัน	กลไกการสื่อสารระหว่างกัน
ผู้ส่งมอบ ๑. หน่วยงานจำหน่ายยา เวชภัณฑ์ และครุภัณฑ์ทางการแพทย์	- จัดส่งยา, เวชภัณฑ์ และครุภัณฑ์ทางการแพทย์	รวดเร็ว ตรงเวลา สินค้ามีคุณภาพ และประสิทธิภาพ	๑. ประชุม ๒. หนังสือราชการ ๓. โทรศัพท์/โทรสาร ๔. ระบบอิเล็กทรอนิกส์ ๕. ทบทวนสัญญา ๖. ทบทวนผลงาน
๒. หน่วยงานรับจ้างเหมาบริการ	-ดูแล/บำรุงรักษา/ซ่อมแซมอาคารสถานที่/ระบบIT	- รวดเร็ว สะอาด ปลอดภัย - ความเสถียรของระบบ	
พันธมิตร ๑. หน่วยงานในกำกับของกระทรวงสาธารณสุข ได้แก่ ศูนย์วิชาการ สปสช., อปท., ฉพฉ.,วบพ.,วสส.,สรพ., สสส.	- สนับสนุนองค์ความรู้ และงบประมาณในการดำเนินงาน -ร่วมจัดทำแผนยุทธศาสตร์และแผนปฏิบัติ	- แผนยุทธศาสตร์และแผนปฏิบัติ ราชการมีความสอดคล้อง - ปฏิบัติตามข้อตกลง (MOU) - ผลการปฏิบัติราชการเป็นไปตามเป้าหมายที่กำหนด	- ประชุมชี้แจง/หารือ - จัดทำข้อตกลงร่วมกัน (MOU) ๑. ประชุม ๒. หนังสือราชการ ๓. โทรศัพท์/โทรสาร ๔. ระบบอิเล็กทรอนิกส์ ๕. ทบทวนสัญญา ๖. ทบทวนผลงาน ๗. จัดทำข้อตกลงร่วมกัน (MOU)
ผู้ให้ความร่วมมือ ๑. สถาบันการศึกษา	-พัฒนาระบบงานบริการประชาชน -พัฒนาบุคลากรคุณภาพ	-ประชาชนได้รับบริการที่มีคุณภาพ -บุคลากรมีสมรรถนะตามที่กำหนด	๑. หนังสือราชการ ๒. โทรศัพท์/โทรสาร ๓. ระบบอิเล็กทรอนิกส์ ๔. ทบทวนสัญญา ๕. ทบทวนผลงาน ๖. จัดทำข้อตกลงร่วมกัน (MOU)
๒. สถาบันทางการเงิน	-อำนวยความสะดวกจัดทำธุรกรรมในด้านการเงิน	- รวดเร็ว สะดวก โปร่งใสถูกต้อง	๑. โทรศัพท์/โทรสาร -๒.ผ่านระบบ Internet

## ๒. สภาพการณ์ขององค์การ

### ก.สภาพแวดล้อมด้านการแข่งขัน

#### (๙) สภาพแวดล้อมด้านการแข่งขันทั้งภายในและภายนอกประเทศ

สำนักงานสาธารณสุขอำเภอม่วงสามสิบ จังหวัดอุบลราชธานี เลือกสภาพการแข่งขันเทียบเคียงกับองค์กรที่มีลักษณะบริการในกลุ่มเดียวกันดังตาราง ๑๐

ตารางที่ ๙ สภาพการแข่งขันเทียบเคียงกับองค์กรที่มีลักษณะบริการในกลุ่มเดียวกัน

ประเภทการแข่งขัน	คู่แข่ง	ประเด็นการแข่งขัน	ผลการดำเนินงานปัจจุบันเมื่อเปรียบเทียบกับคู่แข่ง	ปัจจัยที่ทำให้ประสบความสำเร็จ
๑ การแข่งขันภายในอำเภอ	รพ.สต.ในสังกัด, รพ.ม่วงสามสิบ, หน่วยงานอื่น ๆ	ผลการดำเนินงานตามยุทธศาสตร์	-	ความสามัคคี ความเป็นเอกภาพขององค์กร
๒ การแข่งขันภายนอกอำเภอ	อำเภอบุณฑริก	การประกวด สสอ./รพ.สต.	-	ความสามัคคี ความเป็นเอกภาพขององค์กร

#### (๑๐) การเปลี่ยนแปลงด้านการแข่งขัน

ตารางที่ ๑๐ การเปลี่ยนแปลงด้านการแข่งขัน

การเปลี่ยนแปลงที่สำคัญ	ผลต่อสถานการณ์การแข่งขัน
สภาวะสังคมและเศรษฐกิจที่มีการเปลี่ยนแปลงตลอดเวลา	ส่งเสริมให้ประชาชนสามารถดูแลตนเองได้ตามบริบทที่สามารถทำได้
ค่านิยมการบริโภค	ประชาสัมพันธ์การบริโภคเพื่อสุขภาพให้ทั่วถึงกับประชาชนทุกกลุ่ม
การเข้าสู่สังคมผู้สูงอายุที่เร็วกว่าที่คาด	การเตรียมความพร้อมต่อคุณภาพการบริการที่มีคุณภาพ
การเปิดเสรีการค้า	สมรรถนะบุคลากรด้านสุขภาพในด้านการเฝ้าระวังภัยสุขภาพมีการเปลี่ยนแปลงตลอดเวลาและผู้รับบริการมีความหลากหลายทางวัฒนธรรม
การปฏิรูปกระทรวง รูปแบบเขตสุขภาพ	นโยบาย การกระจายอำนาจและระบบการสนับสนุน
สถานการณ์โรคอุบัติใหม่และอุบัติซ้ำ	พัฒนาระบบการดูแลโรคอุบัติใหม่เพิ่มขึ้นและยกต่อการควบคุม
เทคโนโลยีสมัยใหม่	ส่งผลให้การสื่อสารรวดเร็วมากขึ้น

### (๑๑) แหล่งข้อมูลเชิงเปรียบเทียบ

สำนักงานสาธารณสุขอำเภอม่วงสามสิบ มีแหล่งข้อมูลในการเปรียบเทียบ ได้แก่ Website ต่างๆ สนย. กพร.สป.สร. เว็บไซต์สำนักงาน ก.พ.ร. เว็บไซต์ WHO เว็บไซต์ สสจ.อุบลราชธานี เว็บไซต์ สสอ.ม่วงสามสิบ เป็นต้น มีข้อจำกัดในการหาข้อมูล เช่น ข้อมูลไม่สามารถเปิดเผยได้ ข้อมูลไม่เป็นปัจจุบันไม่สะดวกในการเข้าถึงข้อมูล ใช้งบประมาณสูง ไม่มีหน่วยงานกลางรวบรวมข้อมูล

### ข.บริบทเชิงยุทธศาสตร์

#### (๑๒) ความท้าทายเชิงยุทธศาสตร์ และได้เปรียบเชิงยุทธศาสตร์

##### ตารางที่ ๑๑ ความท้าทายเชิงยุทธศาสตร์ และได้เปรียบเชิงยุทธศาสตร์

ประเด็นเชิงยุทธศาสตร์	ความท้าทาย	ความได้เปรียบ
ด้านพันธกิจ	-การให้บริการประชาชนที่มีคุณภาพได้มาตรฐาน -การสร้างการมีส่วนร่วมของภาคีเครือข่าย	- การพัฒนาบุคลากรสอดคล้องกับ Service Excellence - มีศูนย์วิชาการด้านสุขภาพ
ด้านปฏิบัติการ	ลดอัตราป่วย, ลดอัตราการตาย ลดแออัด, เพิ่มการเข้าถึงบริการ	-บุคลากรมีความเชี่ยวชาญเฉพาะสาขา -ภาคีมีความเข้มแข็งและมีส่วนร่วมในการพัฒนาระบบบริการสาธารณสุข -มีเทคโนโลยีการรักษาที่ทันสมัยและศูนย์ความเชี่ยวชาญเฉพาะด้าน Excellence Center -สถานบริการในสังกัดมีคุณภาพได้มาตรฐาน
ด้านความรับผิดชอบต่อสังคม	-ความคาดหวังและความต้องการของผู้รับบริการมากขึ้น -ความโปร่งใสตรวจสอบได้	-ประชาชนมีความไว้วางใจในการรักษาพยาบาล
ด้านบุคลากร	การปรับเปลี่ยนทัศนคติใหม่ เพิ่มทักษะหลายด้าน และองค์ความรู้เกี่ยวกับการเปลี่ยนแปลงในยุค ๔.๐	-บุคลากรมีความเชี่ยวชาญเฉพาะสาขา รับทราบนโยบายในการปฏิบัติอย่างรวดเร็ว และมีความพร้อมต่อการปฏิบัติงาน

### ค. ระบบการปรับปรุงผลการดำเนินการ

(๑๓) สำนักงานสาธารณสุขอำเภอม่วงสามสิบ จังหวัดอุบลราชธานี นำหลักการ Plan – Do – Check - Act มาใช้เป็นเครื่องมือปรับปรุงกระบวนการอย่างต่อเนื่อง และบูรณาการกับ PMQA, HA, JCI, PCA, ITA, รพ.สต.ติดดาว, เกณฑ์คุณภาพการปฏิบัติการพยาบาลที่เป็นเลิศ ควบคู่ไปกับ ๕ ส. CQI, QA, KM, R๒R, R&D, BSC, RCA Best, Practices, Benchmarking ระบบการควบคุมภายใน, IPA, Infectious disease control ควบคู่กับด้วย KPIs และมีการแลกเปลี่ยนความรู้ ทักษะ ประสบการณ์จากงานประจำสู่การวิจัย (R๒R) และต่อยอดสู่นวัตกรรม